

有刚毛。

各蔓足节的数目如下：

产地	1		2		3		4		5		6	
南海	7	8	12	12	11	11	12	12	12	12	12	13

第2~6对蔓足的每节前缘具有7或8对刚毛，节的后末角有几根刚毛。尾附肢单节，几乎等于第6蔓足原肢的长度，末端钝圆，有丛长刚毛。交接器强壮，末端尖。

标本测量 头部长5mm，宽2mm；柄部长3mm宽0.5mm。

生活习性 本种栖息于热带和亚热带海域的浅海中，附着于蛙蟹 *Ranina ranina* (Linnaeus) 的口器。

地理分布 南海（中国近海）；日本南部太平洋海岸。

(28) 娄氏板茗荷 *Octolasmis lowei* (Darwin, 1851) (图 66)

Dischelaspis lowei Darwin, 1851: 128, pl. 2, fig. 8.

Dischelasma trigona Aurivillius, 1894: 19.

Octolasmis lowei: Nilsson-Cantell, 1927: 766, fig. 10. —Newman, 1960: 106, fig. 4. —Zevina, 1982: 59, fig. 50. —Jones *et al.*, 2000: 243.

Octolasmis trigona; Jones *et al.*, 2000: 244.

标本采集地 南海。

鉴别特征与形态描述 头部圆三角形，侧扁，外表光滑。峰板末端深分叉。楯板“L”形，不分为两部分，基臂略窄，几乎达峰板基臂。背板为“U”形。柄部光滑，具几个褶皱。

大颚有5齿和1低角，第3、4齿常有附加小齿。小颚切缘具缺刻，之上2大刺，之下为不等的小刺。上唇略膨鼓，脊缘具1排尖齿。

蔓足具浓密刚毛，各蔓足节数如下：

产地	1		2		3		4		5		6	
南海	6	7	10	12	10	11	11	11	10	11	10	11

尾附肢具几根长刚毛。交接器粗壮，末端尖，表面几乎光滑，有横褶皱和细短毛，顶端具1丛刚毛。

标本测量 体长3~4mm。

生活习性 本种附着于甲壳动物十足目的鳃、口器和附肢，出现于浅水到水

下 500m。

地理分布 台湾；日本，马来群岛，澳大利亚，印度—西太平洋，印度洋，大西洋。

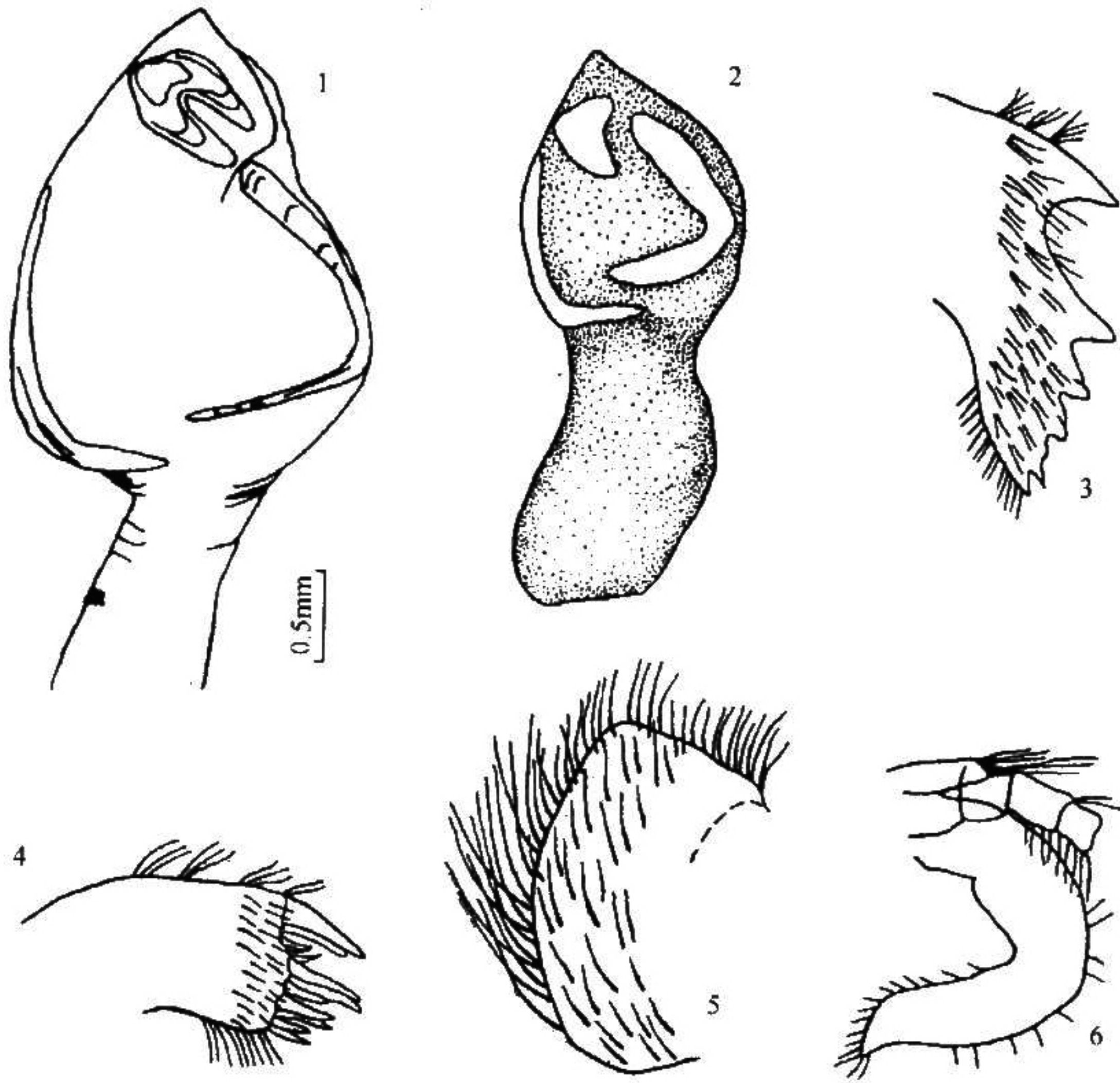


图 66 娄氏板茗荷 *Octolasmis lowei* (Darwin) (1. 仿 Newman, 1960; 2~6 仿 Zevina, 1982)
1~2. 外形; 3. 大颚; 4. 小颚; 5. 第 2 小颚; 6. 第 6 蔓足原肢、尾附肢和交接器

(29) 斧板茗荷 *Octolasmis warwickii* Gray, 1825 (图 67)

Octolasmis warwickii Gray, 1825, Annals of Philosophy, vol. 10, p. 100 (not seen); —Zevina et Tarasov. 1963: 77, fig. 1. —Zevina, 1968: 36.

Dichelaspis warwickii : Darwin, 1851: 120, pl. 2, figs. 6, 6a, b. —Annandale, 1909: 110.

Dichelaspis warwicki : Aurivillius, 1894: 15, pl. 8, figs. 26 ~ 27. —Gruvel, 1905: 124, fig. 141.

Dichelaspis equine Lencheater, 1902: 375, pl. 35, figs. 7~7d. —Annandale, 1906: 139.

Octolasmis warwicki : Barnard, 1924: 58. —Nilsson-Cantell, 1925: 18, figs. 6~7; 1928: 18; 1934: 40, fig. 3. —Hiro, 1937: 89, fig. 72; 1937: 478. —Broch, 1947: 15, fig. 3. —Wu, 1967: 274, fig. 1. —Dong et al., 1980: 125. —Liu et Ren, 1985: 247, fig. 38, pl. 8: 15~18.